

KECAMATAN KUALA MANDOR B DALAM ANGKA

2020



**BADAN PUSAT STATISTIK
KABUPATEN KUBU RAYA**

KECAMATAN KUALA MANDOR B DALAM ANGKA

2020



KECAMATAN KUALA MANDOR B DALAM ANGKA 2020

ISSN : -
Nomor Publikasi : 61120.2014
Katalog BPS : 1102001.6112.090

Ukuran Buku : 14,80 cm x 21.00 cm
Jumlah Halaman : xvii + 85 Halaman

Naskah:
Badan Pusat Statistik Kabupaten Kubu Raya

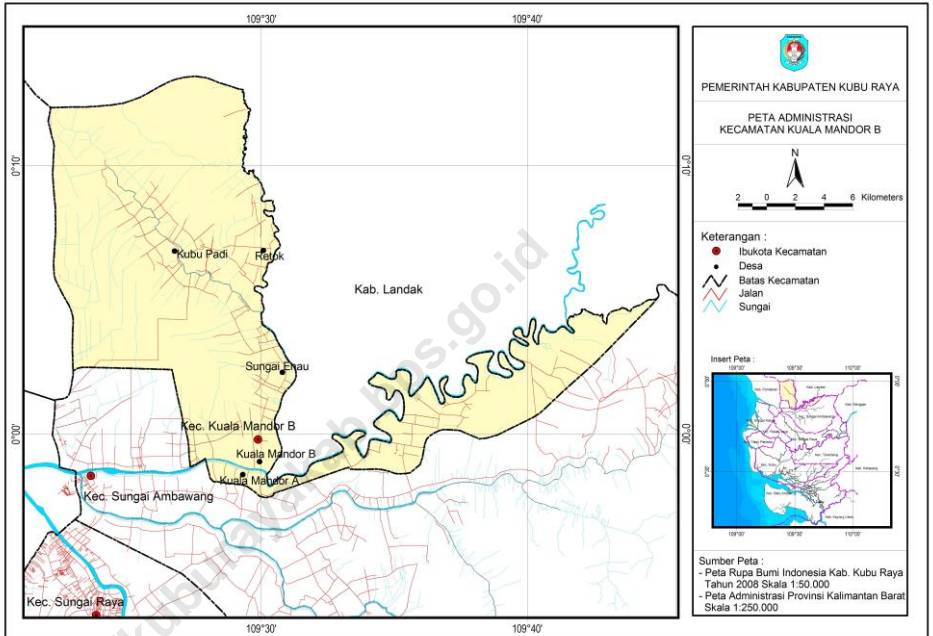
Gambar Kulit:
Badan Pusat Statistik Kabupaten Kubu Raya

Diterbitkan Oleh:
©Badan Pusat Statistik Kabupaten Kubu Raya

Dicetak Oleh:
Badan Pusat Statistik Kabupaten Kubu Raya

Dilarang mengumumkan, mendistribusikan, mengomunikasikan, dan atau menggandakan sebagian atau seluruh isi buku ini untuk tujuan komersial tanpa izin tertulis dari Badan Pusat Statistik.

PETA ADMINISTRASI KECAMATAN KUALA MANDOR B



KATA PENGANTAR

Puji dan syukur kita panjatkan ke hadirat Tuhan Yang Maha Esa karena hanya dengan rahmat dan petunjuk-Nya kita dapat menyelesaikan penyusunan dan penerbitan buku “KECAMATAN KUALA MANDOR B DALAM ANGKA 2020”.

Buku ini selain memuat dan menyajikan potensi dan kondisi riil Kecamatan Kuala Mandor B pada tahun 2019, juga dimaksudkan sebagai bahan informasi kepada semua pihak serta sebagai bahan evaluasi mengenai perkembangan Kecamatan Kuala Mandor B pada tahun 2019.

Bertitik tolak dari pemikiran bahwa data dan informasi mempunyai nilai dan arti yang sangat penting dalam perencanaan pembangunan khususnya pembangunan di Kecamatan Kuala Mandor B maka diharapkan data dan informasi yang tertuang dalam buku ini tetap mempunyai nilai yang relevan bagi perencanaan pembangunan di masa mendatang.

Akhirnya kepada semua pihak yang telah turut aktif memberikan andilnya dalam penerbitan buku ini saya ucapkan terima kasih dan penghargaan yang setinggi-tingginya. Semoga buku ini akan dapat memberikan manfaat bagi pembangunan Kecamatan Kuala Mandor B yang kita cintai ini.

Sungai Raya, September 2020

**KEPALA BADAN PUSAT STATISTIK
KABUPATEN KUBU RAYA**



IR. ANTON MANURUNG, MM

VISI

**"Penyedia Data Statistik Berkualitas
untuk Indonesia Maju"**

MISI


1. Menyediakan statistik berkualitas yang berstandar nasional dan internasional
2. Membina K/L/D/I melalui Sistem Statistik Nasional yang berkesinambungan
3. Mewujudkan pelayanan prima di bidang statistik untuk terwujudnya Sistem Statistik Nasional
4. Membangun SDM yang unggul dan adaptif berlandaskan nilai profesionalisme, integritas dan amanah

DAFTAR ISI



Peta Administrasi	iii
Kata Pengantar	v
Visi / Misi BPS	vii
Daftar Isi	ix
Daftar Tabel	xi
Daftar Grafik	xvii
Bab 1. Geografi	1-09
Bab 2. Pemerintahan	10-16
Bab 3. Penduduk	17-23
Bab 4. Sosial	24-51
Bab 5. Pertanian	52-68
Bab 6. Perdagangan	69-77
Bab 7. Keuangan	78-85

DAFTAR TABEL

No Tabel	Judul Tabel	
		
1.1.1	Batas Wilayah Kecamatan Kuala Mandor B Menurut Arah Mata Angin	4
1.1.2	Luas Wilayah Kecamatan Kuala Mandor B Menurut Desa Tahun 2019	5
1.1.3	Luas Wilayah Menurut Jenis Penggunaan Tanah di Kecamatan Kuala Mandor B Tahun 2015 – 2019 (Km ²)	6
1.1.4	Jarak Kantor Camat Kuala Mandor B dengan Kota dan Tempat Penting Lainnya	7
1.1.5	Jarak Kantor Desa Ke Kecamatan dirinci per Desa di Kecamatan Kuala Mandor B Tahun 2019.....	8
1.2.1	Jumlah Curah Hujan dan Hari Hujan di Kecamatan Kuala Mandor B Tahun 2019.....	9
2.1	Nama-nama Camat yang Pernah / Masih Bertugas di Kecamatan Kuala Mandor B Sampai dengan 31 Desember 2019	13
2.2	Banyaknya Dusun, RW, dan RT di Rinci Per Desa di Kecamatan Kuala Mandor B Tahun 2019	14
2.3	Nama-Nama Dusun di Rinci Per Desa di Kecamatan Kuala Mandor B Tahun 2019	15
2.4	Jumlah Pegawai Negeri Sipil Menurut Jenis Kelamin dan Golongan Dirinci per Dinas/Instansi di Kecamatan Kuala Mandor B Tahun 2019	16
3.1	Jumlah Penduduk Menurut Jenis Kelamin Dirinci per Desa di Kecamatan Kuala Mandor B Tahun 2019	20
3.2	Sex Rasio Penduduk Dirinci per Desa di Kecamatan Kuala Mandor B Tahun 2019.....	21
3.3	Kepadatan Penduduk Dirinci per Desa di Kecamatan Kuala Mandor B Tahun 2019.....	22

**No
Tabel**

Judul Tabel



3.4	Jumlah Penduduk Menurut Kewarganegaraan Dirinci Per Desa di Kecamatan Kuala Mandor B Tahun 2019	23
4.1.1	Jumlah Sekolah Negeri Menurut Jenjangnya Dirinci Per Desa di Kecamatan Kuala Mandor B Tahun 2019	28
4.1.2	Jumlah Sekolah Menurut Statusnya di Kecamatan Kuala Mandor B Tahun 2019	29
4.1.3	Rasio Murid SD dengan Sekolah dan Guru di Kecamatan Kuala Mandor B Tahun 2019	31
4.1.4	Rasio Murid SMP dengan Sekolah dan Guru di Kecamatan Kuala Mandor B Tahun 2019	32
4.1.5	Rasio Murid SMA/SMK dengan Sekolah dan Guru di Kecamatan Kuala Mandor B Tahun 2019	33
4.1.6	Jumlah Sekolah, Rombel, Ruang Kelas, Ruang Laboratorium, dan Perpustakaan di Kecamatan Kuala Mandor B Tahun 2019	34
4.1.7	Rasio Murid Madrasah dengan Sekolah dan Guru Menurut Jenjang Pendidikan di Kecamatan Kuala Mandor B Tahun 2019	35
4.2.1	Jumlah Tenaga Kesehatan menurut Jenisnya Dirinci per Desa di Kecamatan Kuala Mandor B Tahun 2019	36
4.2.2	Jumlah Sarana Kesehatan menurut Jenisnya Dirinci per Desa di Kecamatan Kuala Mandor B Tahun 2019	37
4.2.3	Jumlah Kunjungan Pasien ke Puskesmas Dirinci per Bulan di Kecamatan Kuala Mandor B Tahun 2019	39
4.2.4	Jumlah Penduduk yang Diimunisasi menurut Jenisnya Dirinci Per Bulan di Puskesmas Kuala Mandor B 2019	40
4.2.5	Jumlah Posyandu, Poskesdes dan Polindes Dirinci per Desa di Kecamatan Kuala Mandor B Tahun 2019	42
4.2.6	Pencapaian Peserta KB menurut Jenis Kontrasepsi di Kecamatan Kuala Mandor B Tahun 2019	43

**No
Tabel**

Judul Tabel



4.2.7	Jumlah Sarana Pelayanan KB Nasional di Kecamatan Kuala Mandor B Tahun 2015 – 2019	44
4.3.1	Banyaknya Pembuatan Dokumen/Akte di Kecamatan Kuala Mandor B Tahun 2015 – 2019	45
4.4.1	Banyaknya Tempat Ibadah Menurut Jenisnya Dirinci per Desa di Kecamatan Kuala Mandor B Tahun 2019	46
4.4.2	Jumlah Nikah, Cerai, Talak, dan Rujuk Dirinci per Desa di Kecamatan Kuala Mandor B Tahun 2019	48
4.5.1	Banyaknya Kejahatan/Pelanggaran yang Dilaporkan dan Diselesaikan di Kecamatan Kuala Mandor B Tahun 2019 ...	49
5.1.1	Luas Penggunaan Tanah Dirinci Menurut Jenis Lahan Di Kecamatan Kuala Mandor B Tahun 2016-2019 (Hektar)	55
5.1.2	Luas Panen, Produksi Tanaman Sayuran & Buah-Buahan Semusim Di Kecamatan Kuala Mandor B Tahun 2019	56
5.1.3	Jumlah Tanaman yang Menghasilkan dan Produksi Tanaman Buah-Buahan dan Sayuran Tahunan Di Kecamatan Kuala Mandor B Tahun 2019	57
5.1.4	Luas Panen dan Produksi Tanaman Biofarmaka dirinci per Jenis Tanaman Di Kecamatan Kuala Mandor B Tahun 2019	58
5.2.1	Luas Tanam Dan Produksi Tanaman Perkebunan Menurut Jenisnya di Kecamatan Kuala Mandor B Tahun 2015-2017	59
5.2.2	Luas Areal Kawasan Hutan Menurut Jenisnya di Kecamatan Kuala Mandor B Tahun 2016-2017 (Ha)	60
5.3.1	Jumlah Ternak Besar dan Kecil Menurut Jenisnya di Kecamatan Kuala Mandor B Tahun 2014-2019 (Ekor)	61
5.3.2	Jumlah Ternak Unggas Menurut Jenisnya di Kecamatan Kuala Mandor B Tahun 2014-2019 (Ekor)	62

**No
Tabel**

Judul Tabel



5.3.3	Banyaknya Pemotong Ternak Menurut Jenisnya di Kecamatan Kuala Mandor B Tahun 2016-2019 (Ekor)	63
5.3.4	Banyaknya Pemotongan Unggas Menurut Jenisnya di Kecamatan Kuala Mandor B Tahun 2016-2019 (Ekor)	64
5.3.5	Banyaknya Produksi Ternak Menurut Jenisnya di Kecamatan Kuala Mandor B Tahun 2016-2019 (Kg)	65
5.3.6	Banyaknya Produksi Unggas Menurut Jenisnya di Kecamatan Kuala Mandor B Tahun 2016-2019 (Kg)	66
5.4.1	Banyaknya Sarana Unit Penangkapan Ikan Menurut Jenisnya di Kecamatan Kuala Mandor B Tahun 2015-2017	67
5.4.2	Produksi Perikanan Laut, Perairan Umum dan Budidaya di Kecamatan Kuala Mandor B Tahun 2013-2017 (Ton)	68
6.1	Banyaknya Perusahaan Perdagangan yang Memiliki Surat Izin Usaha Perdagangan (SIUP) di Kecamatan Kuala Mandor B Tahun 2017 – 2019	72
6.2	Banyaknya Sarana dan Prasarana Perekonomian di Kecamatan Kuala Mandor B Tahun 2019	73
6.3	Banyaknya Sarana Lembaga Keuangan yang Beroperasi di Kecamatan Kuala Mandor B Tahun 2019	76
6.4	Banyaknya Koperasi yang Masih Aktif di Kecamatan Kuala Mandor B Tahun 2019	77
7.1.1	Banyaknya K U D dan Bank Menurut Desa Di Kecamatan Kuala Mandor B Tahun 2019	81
7.2.1	Jumlah Pokok Ketetapan Pajak Bumi dan Bangunan (PBB) Per Desa di Kecamatan Kuala Mandor B Tahun 2019	82
7.2.2	Jumlah Realisasi Pokok Ketetapan Pajak Bumi dan Bangunan (PBB) Per Desa di Kecamatan Kuala Mandor B Tahun 2019	83
7.2.3	Jumlah Pokok Ketetapan Pajak Bumi dan Bangunan (PBB) Per Desa di Kecamatan Kuala Mandor B Tahun 2014 – 2019	84

**No
Tabel**

Judul Tabel



7.2.4	Jumlah Realisasi Pokok Ketetapan Pajak Bumi dan Bangunan (PBB) Per Desa di Kecamatan Kuala Mandor B Tahun 2014 – 2019	85
-------	-----------------------------------------------------------------------------------------------------------------------------	----

<https://kuburayakab.bps.go.id>

DAFTAR GRAFIK

No Grafik

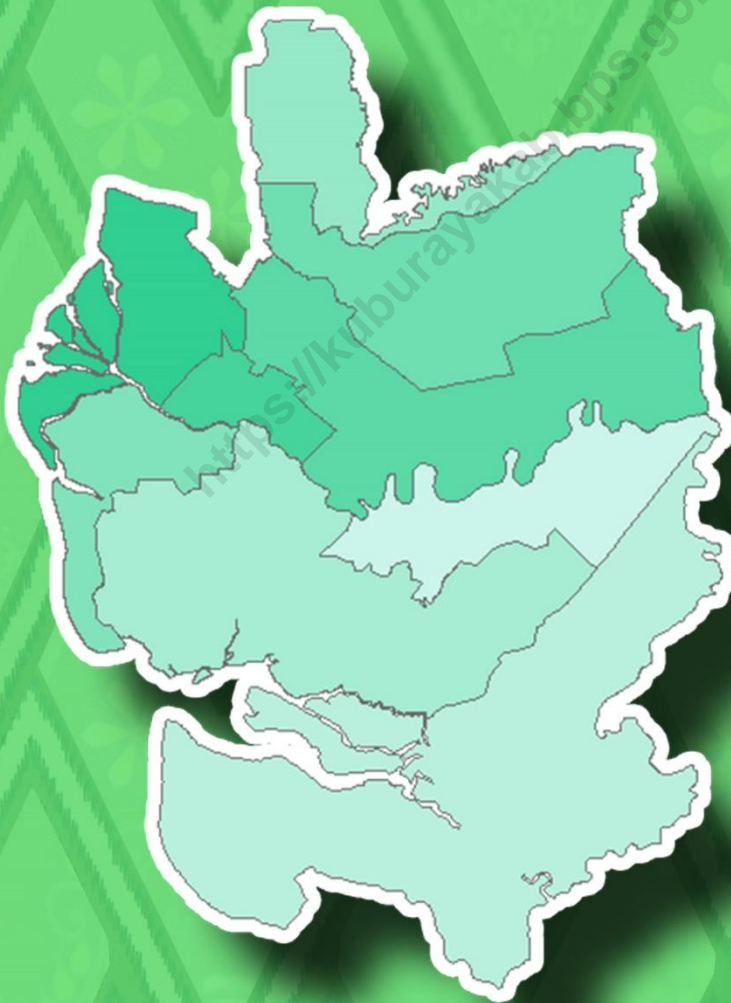
Judul Grafik



1.	Persentase Luas Penggunaan Lahan di Kecamatan Kuala Mandor B Tahun 2019	3
2.	Jumlah Pegawai Negeri Sipil Menurut Jenis Kelamin di Kecamatan Kuala Mandor B Tahun 2019	12
3.	Piramida Jumlah Penduduk Menurut Jenis Kelamin di Kecamatan Kuala Mandor B Tahun 2019	19
4.	Jumlah Murid, Sekolah, dan Guru di Kecamatan Kuala Mandor B Tahun 2019	27
5.	Luas Panen dan Produksi Tanaman Sayuran dan Buah-Buahan Semusim di Kecamatan Kuala Mandor B Tahun 2019	54
6.	Sarana dan Prasarana Perekonomian di Kecamatan Kuala Mandor B	71
7	Penerimaan PBB per Desa di Kecamatan Kuala Mandor B Tahun 2019	80

BAB 1

GEOGRAFI



1. Batas Kecamatan

Kecamatan Kuala Mandor B merupakan kecamatan yang berada di Kabupaten Kubu Raya yang terdiri dari lima desa, dengan luas wilayah 473,00 km² dengan batas-batas administrasi sebagai berikut :

- Utara : Kab. Landak
- Selatan : Kecamatan Sungai Ambawang
- Barat : Kecamatan Siantan
- Timur : Kecamatan Sungai Ngabang

2. Luas Wilayah

Luas wilayah Kecamatan Kuala Mandor B adalah 473,00 Km² atau 6,77 persen dari luas seluruh wilayah Kabupaten Kubu Raya. Kecamatan Kuala Mandor B terdiri dari lima desa yaitu Desa Kuala Mandor B, Desa Kuala Mandor A, Desa Sungai Enau, Desa Kubu Padi, dan Desa Retok.

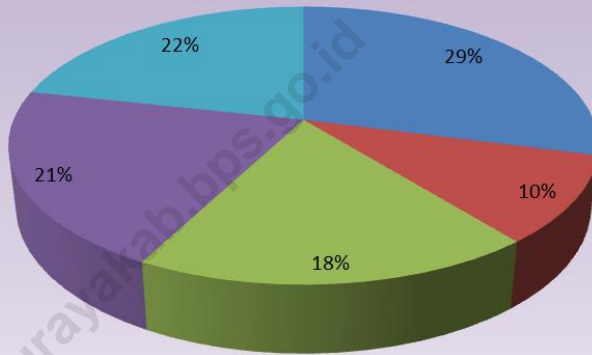
Desa terluas adalah Desa Kuala Mandor A dengan luas 137,50 Km² atau 29,07 persen dari luas Kecamatan Kuala Mandor B sedangkan Desa terkecil adalah Desa Kuala Mandor B dengan luas 47,75 Km² atau 10,10 persen dari wilayah Kecamatan Kuala Mandor B.

3. Penggunaan Lahan

Berdasarkan penggunaan lahan, sebagian besar lahan di kecamatan Kuala Mandor B merupakan lahan bukan sawah yaitu sebesar 256,76 km² atau sebesar 54 persen dari seluruh luas kecamatan Kuala Mandor B. Diikuti oleh Hutan Negara di Kecamatan Kuala Mandor B sebesar 158,00 km² atau 34 persen serta Lahan sawah sebesar 39,54 km² atau 8 persen dari luas kecamatan Kuala Mandor B.

Grafik 1.
Luas Wilayah Kecamatan Kuala Mandor B
Menurut Desa Tahun 2019

■ Kuala Mandor A ■ Kuala Mandor B ■ Sungai Enau ■ Kubu Padi ■ Retok



Tabel : 1.1.1
Batas Wilayah Kecamatan Kuala Mandor B
Menurut Arah Mata Angin

No.	Arah Mata Angin	Berbatasan
(1)	(2)	(3)
1.	Utara	Kabupaten Landak
2.	Selatan	Kecamatan Sungai Ambawang
3.	Barat	Kecamatan Siantan
4.	Timur	Kecamatan Sungai Ngabang

Sumber : Kantor Camat

Tabel : 1.1.2
Luas Wilayah Kecamatan Kuala Mandor B
Menurut Desa Tahun 2019

No	Desa	Km ²	Hektar	Persentase
(1)	(2)	(3)	(4)	(5)
1	Kuala Mandor A	137,50	13.750	29,07
2	Kuala Mandor B	47,75	47.750	10,10
3	Sungai Enau	87,67	87.670	18,53
4	Kubu Padi	98,08	98.080	20,74
5	Retok	102,00	102	21,56
Total		473,00	47.300	100,00

Sumber : Kantor Kecamatan Kuala Mandor B

Tabel : 1.1.3
Luas Wilayah Menurut Jenis Penggunaan Tanah
di Kecamatan Kuala Mandor B Tahun 2016 – 2019 (Km²)

No.	Jenis Lahan	Tahun			
		2016	2017	2018	2019
(1)	(2)	(3)	(4)	(5)	(6)
1.	Lahan Sawah	39,54	39,54	39,54	39,54
2.	Lahan Bukan Sawah	256,76	256,76	256,76	256,76
3.	Bangunan/Pekarangan	12,50	12,50	12,50	12,50
4.	Hutan Negara	158,00	158,00	158,00	158,00
5.	Lainnya	6,20	6,20	6,20	6,20
Jumlah		473,00	473,00	473,00	473,00

Sumber : Statistik Penggunaan Tanah Kab. Kubu Raya 2020

Tabel : 1.1.4
Jarak Kantor Camat Kuala Mandor B
dengan Kota dan Tempat Penting Lainnya

No.	Nama Kota & Tempat Penting Lainnya	Jarak (Km)
(1)	(2)	(4)
1.	Ibukota Provinsi Kalimantan Barat	20
2.	Ibukota Kabupaten Kubu Raya	29
3.	Tugu Khatulistiwa	19
4.	Makam Pahlawan Patria Jaya	26

Sumber : Kantor Kecamatan Kuala Mandor B

Tabel : 1.1.5
Jarak Kantor Desa Ke Kecamatan dirinci per
Desa di Kecamatan Kuala Mandor B Tahun 2019

No.	Desa	Jalan Darat (Km)	Jalan Air (Km)
(1)	(2)	(3)	(4)
1.	Kuala Mandor A	41	80
2.	Kuala Mandor B	1,3	-
3.	Sungai Enau	14	25
4.	Kubu Padi	25	55
5.	Retok	30	50

Sumber : Kantor Kecamatan Kuala Mandor B

Tabel : 1.2.1
Jumlah Curah Hujan dan Hari Hujan di Kecamatan Kuala Mandor B
Tahun 2019

No	Bulan	Curah Hujan (Mm)	Hari Hujan
1	Januari	286	16
2	Februari	375	21
3	Maret	248	13
4	April	313	19
5	Mei	188	11
6	Juni	489	13
7	Juli	202	10
8	Agustus	107	5
9	September	15	4
10	Oktober	451	22
11	November	254	7
12	Desember	571	22
Jumlah		3.499	163

Sumber : Stasiun Klimatologi Mempawah

BAB 2

PEMERINTAHAN



1. Pemerintahan

Kecamatan Kuala Mandor B telah 6 kali berganti kepemimpinan. Terakhir mulai tahun 2010 Kecamatan Kuala Mandor B dipimpin oleh Drs. Yansen Sibarani.

Adapun jumlah PNS di lingkungan Kecamatan Kuala Mandor B tahun 2019 terdiri dari 53 PNS laki-laki dan 20 PNS Perempuan. PNS tersebut berasal dari Kantor Camat, UPT Dinas Pendidikan, Dinas Pertanian (BPP), Puskesmas, KUA, Sipil Polsek, dan PLKB.

Kecamatan Kuala Mandor B terdiri dari 5 desa dan 25 dusun. Seperti kecamatan lain di Kabupaten Kubu Raya, Satuan Lingkungan Setempat (SLS) di Kecamatan Kuala Mandor B terdiri dari Rukun Warga (RW) dan Rukun Tetangga (RT) dimana jumlah RW sebanyak 32 dan RT sebanyak 178.

Gambar 2.
Jumlah Pegawai Negeri Sipil Menurut Jenis Kelamin di
Kecamatan Kuala Mandor B Tahun 2015-2019



Tabel : 2.1
Nama-nama Camat yang Pernah / Masih Bertugas
di Kecamatan Kuala Mandor B Sampai dengan 31 Desember 2019

No.	Nama	Periode Tahun
(1)	(2)	(3)
1.	Gemuruh, S.Sos	1999 - 2003
2.	M.Saleh, S.Sos	2003 - 2005
3.	Drs. Agus Buchari	2005 - 2007
4.	Sudiono Supyanto, S.Sos	2007 - 2009
5.	Sarino, S.Sos	2009 - 2010
6.	Drs. Yansen Sibarani	2010 - 2019

Sumber : Kantor Camat

Tabel : 2.2
Banyaknya Dusun, RW, dan RT di Rinci Per Desa
di Kecamatan Kuala Mandor B Tahun 2019

No.	Desa	Dusun	Rukun Warga (RW)	Rukun Tetangga (RT)
(1)	(2)	(3)	(4)	(5)
1.	Kuala Mandor A	4	9	46
2.	Kuala Mandor B	4	4	31
3.	Sungai Enau	6	10	42
4.	Kubu Padi	6	6	32
5.	Retok	5	7	27
	2019	25	32	178
	2017	24	36	178
	2016	24	36	178
	2015	24	31	169
	2014	23	31	163

Sumber : Kantor Desa

Tabel : 2.3
Nama-Nama Dusun di Rinci Per Desa
di Kecamatan Kuala Mandor B Tahun 2019

No.	Desa	Nama Dusun
(1)	(2)	(3)
1.	Kuala Mandor A	a. Karya usaha b. Karya Bersama c. Karya Bhakti d. Karya Sejati
2.	Kuala Mandor B	a. Pelita Jaya b. Jaya Sakti c. Maju Jaya d. Selamat Jaya
3.	Sungai Enau	a. Sungai Ano b. Saga c. Ampaning d. Jaya Raya e. Jaya f. Padi Raya
4.	Kubu Padi	a. Tunas Harapan b. Harapan Bersama c. Karya Abadi d. Karya Bersama e. Karya Murni f. Karya Indah
5.	Retok	a. Retok Kuala b. Retok Bebantek c. Retok Acin d. Retok Tembawang e. Retok Memperigang

Sumber : Kantor Desa

Tabel : 2.4
Jumlah Pegawai Negeri Sipil Menurut Jenis Kelamin dan Golongan
Dirinci per Dinas/Instansi di Kecamatan Kuala Mandor B Tahun 2019

No.	Dinas/Instansi	Laki-laki				Perempuan				Jumlah
		I	II	III	IV	I	II	III	IV	
(1)	(2)	(3)	(4)	(5)	(6)	(7)	(8)	(9)	(10)	(11)
1.	Kantor Camat	-	-	6	2	-	4	1	-	13
2.	UPT.Dinas Pendidikan	-	2	3	2	-	2	1	-	10
3.	Din.Pertanian (BPP)	-	-	2	1	-	1	-	-	4
4.	Puskesmas	-	4	8	1	-	8	3	-	24
5.	BPS	-	-	-	-	-	-	-	-	-
5.	KUA	-	-	3	1	-	-	-	-	4
6.	Sipil Polsek	-	6	10	1	-	-	-	-	17
7.	PLKB	-	-	-	1	-	-	-	-	1
2019		-	12	32	9	-	15	5	-	73
2018		2	15	21	8	2	14	11	1	74
2017		21	17	18	9	-	18	5	-	88
2016		22	10	16	9	-	16	5	1	78
2015		22	9	24	7	-	18	3	-	83

Sumber : Instansi masing-masing

BAB 3

PENDUDUK

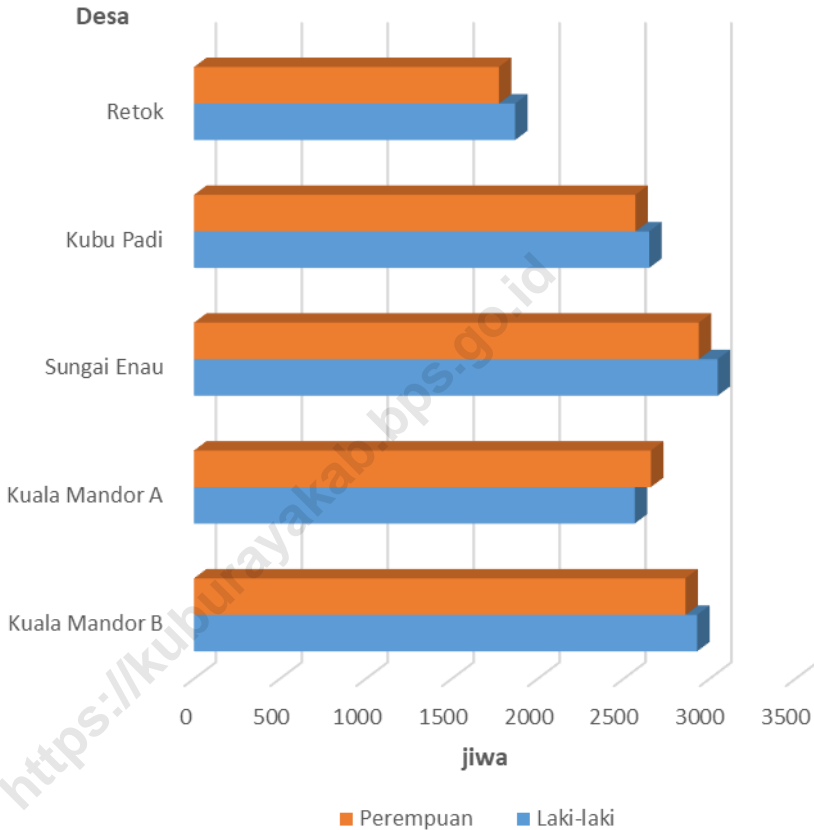


1. Penduduk

Pada tahun 2018 jumlah penduduk Kecamatan Kuala Mandor B sebanyak 25.854 jiwa, terdiri dari 13.056 laki-laki dan 12.798 perempuan, dengan kata lain perbandingan antara penduduk laki-laki dan perempuan (sex Ratio) sebesar 102. Artinya setiap 100 penduduk perempuan terdapat 102 penduduk laki-laki.

Persebaran penduduk di Kecamatan Kuala Mandor B tidak merata, dimana kepadatan tertinggi terjadi di Desa Kuala Mandor B yaitu 121 jiwa/km², diikuti oleh Desa Sungai Enau 68 jiwa/km², Desa Kubu Padi 53 jiwa/km², Desa Kuala Mandor A 38 jiwa/km² serta Desa Retok 36 jiwa/km².

Grafik 1 Jumlah Penduduk Berdasarkan Jenis Kelamin Menurut Desa di Kecamatan Kuala Mandor B, 2019



Tabel : 3.1
Jumlah Penduduk Menurut Jenis Kelamin
Dirinci per Desa di Kecamatan Kuala Mandor B Tahun 2019

No.	Desa	Laki-laki	Perempuan	Jumlah
(1)	(2)	(3)	(4)	(5)
1.	Kuala Mandor A	2.564	2.659	5.223
2.	Kuala mandor B	2.927	2.860	5.787
3.	Sungai Enau	3.047	2.937	5.984
4.	Kubu Padi	2.649	2.569	5.217
5.	Retok	1.868	1.774	3.642
2019		13.056	12.798	25.854
2018		12.983	12.750	25.733
2017		12.935	12.689	25.624
2016		12.879	12.626	25.505
2015		12.794	12.525	25.319

Sumber : BPS Kabupaten Kubu Raya

Tabel : 3.2
Sex Rasio Penduduk Dirinci per Desa
di Kecamatan Kuala Mandor B Tahun 2019

No.	Desa	Laki-laki	Perempuan	Sex Rasio
(1)	(2)	(3)	(4)	(5)
1.	Kuala Mandor A	2.564	2.659	96
2.	Kuala mandor B	2.927	2.860	102
3.	Sungai Enau	3.047	2.937	104
4.	Kubu Padi	2.649	2.569	103
5.	Retok	1.868	1.774	105
2019		13.056	12.798	102
2018		12.983	12.750	102
2017		12.935	12.689	102
2016		12.879	12.626	102
2015		12.794	12.525	102

Sumber : BPS Kabupaten Kubu Raya

Tabel : 3.3
Kepadatan Penduduk Dirinci per Desa
di Kecamatan Kuala Mandor B Tahun 2019

No.	Desa	Jumlah Penduduk	Luas Desa (KM ²)	Kepadatan Per Km ²
(1)	(2)	(3)	(4)	(5)
1.	Kuala Mandor A	5.223	137,50	38
2.	Kuala mandor B	5.787	47,75	121
3.	Sungai Enau	5.984	87,67	68
4.	Kubu Padi	5.217	98,08	53
5.	Retok	3.642	102,00	36
2019		25.854	473,00	55
2018		25.733	473,00	54
2017		25.624	473,00	54
2016		25.505	473,00	54
2015		25.319	473,00	53

Sumber : BPS Kabupaten Kubu Raya

Tabel : 3.4
Jumlah Penduduk Menurut Kewarganegaraan Dirinci Per Desa
di Kecamatan Kuala Mandor B Tahun 2019

No.	Desa	WNI	WNA	Jumlah
(1)	(2)	(3)	(4)	(5)
1.	Kuala Mandor A	5.223	-	5.223
2.	Kuala mandor B	5.787	-	5.787
3.	Sungai Enau	5.984	-	5.984
4.	Kubu Padi	5.217	-	5.217
5.	Retok	3.642	-	3.642
2019		25.854	-	25.854
2018		25.733	-	25.733
2017		25.624	-	25.624
2016		25.505	-	25.505
2015		25.319	-	25.319

Sumber : BPS Kabupaten Kubu Raya

BAB 4

SOSIAL



1. Pendidikan

Sumber Daya Manusia merupakan salah satu potensi yang sangat esensial dalam pelaksanaan pembangunan. Selain itu, terwujudnya masyarakat yang semakin sejahtera dapat diperoleh melalui peningkatan pendidikan. Di Kecamatan Kuala Mandor B diketahui bahwa jumlah SD sebanyak 28 dengan jumlah murid 1.993 dan guru 166; SMP ada 17 dengan jumlah murid 1.015 dan guru 92; dan SMA/SMK ada 11 dengan jumlah murid 802 dan guru 75.

2. Kesehatan

Berdasarkan data dari Puskesmas Kuala Mandor B tahun 2019 di Kecamatan Kuala Mandor B terdapat 1 puskesmas dan 6 puskesmas pembantu. Selain fasilitas kesehatan tersebut didukung pula fasilitas kesehatan lainnya yaitu 33 posyandu dan 6 poskesdes. Di Kecamatan Kuala Mandor B belum terdapat fasilitas rumah sakit.

Dalam rangka pencapaian tujuan pembangunan di bidang kesehatan perlu ditinjau dengan adanya tenaga kesehatan yang berkualitas. Di Kuala Mandor B pada tahun 2019 tersedia sebanyak 11 orang tenaga medis, yang terdiri dari 6 bidan dan 5 mantri kesehatan/perawat.

Program Keluarga Berencana (KB) merupakan salah satu kegiatan yang dilakukan pemerintah guna mewujudkan keluarga sejahtera (KS) melalui upaya penurunan tingkat kelahiran, yaitu dengan cara pemakaian alat kontrasepsi secara konsisten dan berkesinambungan.

Menurut data dari puskesmas Kuala Mandor B, sebagian besar penduduk menggunakan alat kontrasepsi suntik sebesar 53 persen. Selebihnya 36 persen menggunakan pil, 9 persen implan, dan kontrasepsi lainnya sebesar 2 persen.

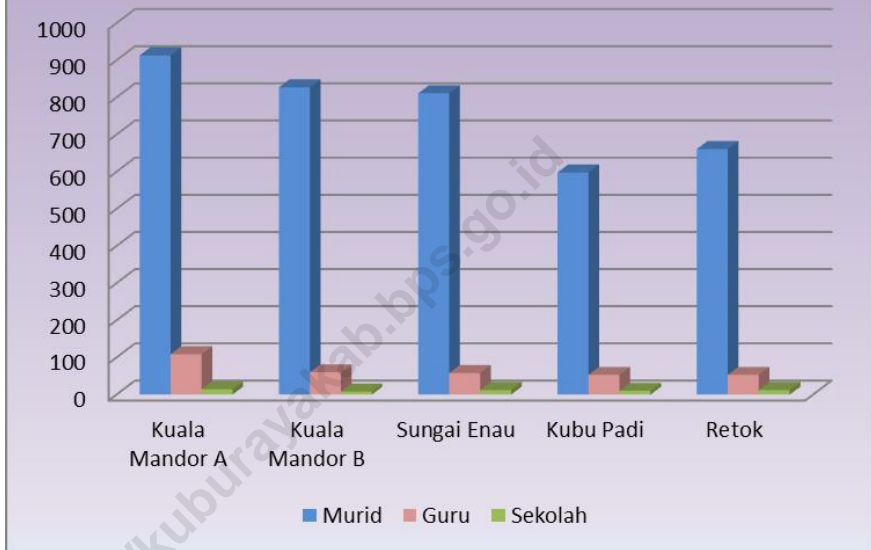
3. Keagamaan

Pada tahun 2019, tempat ibadah bagi pemeluk agama Islam di wilayah Kecamatan Kuala Mandor B terdapat 64 masjid dan 121 surau/mushalla, bagi pemeluk agama Kristen terdapat 10 gereja Protestan dan 9 gereja Khatolik, serta 3 vihara bagi agama Budha.

Salah satu pelayanan kepada masyarakat yang dilakukan oleh Kantor Urusan Agama yakni pernikahan.

Peristiwa nikah yang terjadi di Kecamatan Kuala Mandor B tercatat sebanyak 82 pernikahan. Pernikahan paling banyak terjadi di Desa Kuala Mandor A sebanyak 29 persen, Desa Kubu Padi sebesar 22 persen, Desa Kuala Mandor B 18 persen, Desa Retok 16 persen serta Desa Sungai Enau sebesar 15 persen.

Gambar 4.
Jumlah Murid, Sekolah, Guru di Kecamatan Kuala
Mandor B Tahun 2019



Tabel : 4.1.1
Jumlah Sekolah Negeri Menurut Jenjangnya Dirinci Per Desa
di Kecamatan Kuala Mandor B Tahun 2019

No.	Desa	SD Negeri	SMP Negeri	SMA/SMK Negeri	Jumlah
(1)	(2)	(3)	(4)	(5)	(6)
1	Kuala Mandor. A	8	1	1	10
2	Kuala Mandor. B	3	2	1	6
3	Sungai Enau	4	2	1	7
4	Kubu Padi	3	1	-	3
5	Retok	5	1	-	6
Total		23	7	3	32

Sumber : <http://dapo.dikdasmen.kemdikbud.go.id>

Tabel : 4.1.2
Jumlah Sekolah Menurut Statusnya
di Kecamatan Kuala Mandor B Tahun 2019

No.	Desa	TK/RA		SD	
		Negeri	Swasta	Negeri	Swasta
(1)	(2)	(3)	(4)	(5)	(6)
1.	Kuala Mandor. A	-	-	8	-
2.	Kuala Mandor. B	1	-	3	-
3.	Sungai Enau	-	1	4	1
4.	Kubu Padi	-	3	3	3
5.	Retok	-	-	5	1
Total		1	4	23	5

Bersambung

Lanjutan Tabel : 4.1.2

No	Desa	SMP		SMA/SMK	
		Negeri	Swasta	Negeri	Swasta
(1)	(2)	(7)	(8)	(9)	(10)
1.	Kuala Mandor. A	1	3	1	1
2.	Kuala Mandor. B	3	1	1	-
3.	Sungai Enau	1	3	1	3
4.	Kubu Padi	1	1	-	2
5.	Retok	1	2	-	2
Total		7	10	3	8

Sumber : <http://dapo.dikdasmen.kemdikbud.go.id>

Tabel : 4.1.3
Rasio Murid SD dengan Sekolah dan Guru di Kecamatan Kuala Mandor B
Tahun 2019

No.	Desa	Murid	Sekolah	Guru	Murid/ Sekolah	Murid/ Guru
(1)	(2)	(3)	(4)	(5)	(6)	(7)
1.	Kuala Mandor. A	499	8	60	62	8
2.	Kuala Mandor. B	444	3	23	148	19
3.	Sungai Enau	333	5	30	67	11
4.	Kubu Padi	420	6	29	70	14
5.	Retok	297	6	24	50	12
2019		1.993	28	166	71	12

Sumber : <http://dapo.dikdasmen.kemdikbud.go.id>

Tabel : 4.1.4
Rasio Murid SMP dengan Sekolah dan Guru di Kecamatan Kuala Mandor B
Tahun 2019

No.	Desa	Murid	Sekolah	Guru	Murid/ Sekolah	Murid/ Guru
(1)	(2)	(3)	(4)	(5)	(6)	(7)
1.	Kuala Mandor. A	250	4	25	63	10
2.	Kuala Mandor. B	366	4	30	92	12
3.	Sungai Enau	131	3	9	44	15
4.	Kubu Padi	61	2	10	31	6
5.	Retok	207	4	18	52	12
2019		1.015	17	92	60	11

Sumber : <http://dapo.dikdasmen.kemdikbud.go.id>

Tabel : 4.1.5
Rasio Murid SMA/SMK dengan Sekolah dan Guru di
Kecamatan Kuala Mandor B Tahun 2019

No.	Desa	Murid	Sekolah	Guru	Murid/ Sekolah	Murid/ Guru
(1)	(2)	(3)	(4)	(5)	(6)	(7)
1.	Kuala Mandor. A	164	2	24	82	7
2.	Kuala Mandor. B	17	1	7	17	2
3.	Sungai Enau	347	4	19	87	18
4.	Kubu Padi	117	2	14	59	8
5.	Retok	157	2	11	79	14
2019		802	11	75	73	11

Sumber : <http://dapo.dikdasmen.kemdikbud.go.id>

Tabel : 4.1.6
Jumlah Sekolah, Rombel, Ruang Kelas, Ruang Laboratorium, dan Perpustakaan di
Kecamatan Kuala Mandor B Tahun 2019

No.	Desa	Sekolah	Rombel	Ruang Kelas	Ruang Lab	Perpustakaan
(1)	(2)	(3)	(4)	(5)	(6)	(7)
1.	Kuala Mandor. A	14	67	64	4	12
2.	Kuala Mandor. B	8	35	38	4	8
3.	Sungai Enau	12	52	52	5	9
4.	Kubu Padi	10	47	46	2	6
5.	Retok	12	52	48	1	10
2019		56	251	246	17	37

Sumber : <http://dapo.dikdasmen.kemdikbud.go.id>

Tabel : 4.1.7
Rasio Murid Madrasah dengan Sekolah dan Guru Menurut Jenjang Pendidikan di Kecamatan Kuala Mandor B Tahun 2019

No	Jenjang Pendidikan	Murid	Sekolah	Guru	Murid/ Sekolah	Murid/ Guru
1.	MI	1.297	17	127	76	10
2.	MTs	759	14	98	54	8
3.	MA	321	5	16	64	20

Sumber : Kantor Kementerian Agama Kab. Kubu Raya

Tabel : 4.2.1
Jumlah Tenaga Kesehatan menurut Jenisnya
Dirinci per Desa di Kecamatan Kuala Mandor B Tahun 2019

No.	Desa/Kelurahan	Dokter	Bidan	Mantri Kes/ Perawat	Dukun Bayi Terlatih
(1)	(2)	(3)	(4)	(5)	(6)
1.	Kuala Mandor. A	-	2	2	-
2.	Kuala Mandor. B	-	1	-	-
3.	Sungai Enau	-	1	1	-
4.	Kubu Padi	-	1	1	-
5.	Retok	-	1	1	-
2019		-	6	5	-
2018		2	13	10	23
2017		2	13	9	-
2016		2	14	11	37
2015		2	5	5	5
2014		2	9	6	22

Sumber : Puskesmas

Tabel : 4.2.2
Jumlah Sarana Kesehatan menurut Jenisnya
Dirinci per Desa di Kecamatan Kuala Mandor B Tahun 2019

No.	Desa/Kelurahan	Puskesmas	Puskesmas Pembantu	Poskesdes
(1)	(2)	(3)	(4)	(5)
1.	Kuala Mandor. A	-	3	2
2.	Kuala Mandor. B	1	-	1
3.	Sungai Enau	-	1	1
4.	Kubu Padi	-	1	1
5.	Retok	-	1	1
2019		1	6	6
2018		1	5	7
2017		1	5	7
2016		1	5	6
2015		1	5	6
2014		1	5	6

Bersambung

Lanjutan Tabel : 4.2.2

No	Desa/Kelurahan	Praktek Dokter	Praktek Bidan	Praktek Man. Kes
(1)	(2)	(3)	(4)	(5)
1.	Kuala Mandor. A	-	-	-
2.	Kuala Mandor. B	-	1	-
3.	Sungai Enau	-	-	-
4.	Kubu Padi	-	-	-
5.	Retok	-	-	-
	2019	-	1	-
	2018	-	-	-
	2017	-	-	-
	2016	-	-	-
	2015	-	-	-
	2014	-	-	-

Sumber : Puskesmas

Tabel : 4.2.3
Jumlah Kunjungan Pasien ke Puskesmas
Dirinci per Bulan di Kecamatan Kuala Mandor B Tahun 2019

No.	Bulan	Pasien BPJS-KIS	Pasien Umum	Jumlah
(1)	(2)	(3)	(4)	(5)
1.	Januari	310	517	827
2.	Februari	211	618	829
3.	Maret	280	682	962
4.	April	279	448	727
5.	Mei	295	394	689
6.	Juni	296	315	611
7.	Juli	324	433	757
8.	Agustus	289	395	684
9.	September	387	476	863
10.	Oktober	410	501	911
11.	Nopember	322	493	815
12.	Desember	335	529	864
Total		3.788	5.801	9.539

Sumber : Puskesmas

Tabel : 4.2.4
Jumlah Penduduk Yang di Imunisasi menurut Jenisnya
Dirinci Per Bulan di Puskesmas Kuala Mandor B Tahun 2019

No.	Bulan	BCG	DPT		
			I	II	III
(1)	(2)	(3)	(4)	(5)	(6)
1.	Januari	21	25	27	17
2.	Februari	36	23	20	23
3.	Maret	48	48	42	44
4.	April	21	30	7	11
5.	Mei	25	22	24	33
6.	Juni	30	12	38	30
7.	Juli	37	29	51	60
8.	Agustus	53	67	62	55
9.	September	60	60	44	54
10.	Oktober	30	37	34	33
11.	Nopember	35	40	43	35
12.	Desember	52	56	56	53
2019		448	449	448	448
2018		294	265	284	303
2017		384	395	257	354
2016		381	403	384	381
2015		367	285	320	239

Bersambung

Lanjutan Tabel : 4.2.4

No.	Bulan	Polio				Campak+M
		I	II	III	IV	
(1)	(2)	(7)	(8)	(9)	(10)	(11)
1.	Januari	25	27	17	17	23
2.	Februari	23	20	23	23	18
3.	Maret	48	42	44	44	56
4.	April	30	7	11	14	33
5.	Mei	22	24	33	33	47
6.	Juni	12	38	30	29	45
7.	Juli	29	51	60	51	56
8.	Agustus	67	62	55	30	61
9.	September	68	44	54	62	61
10.	Oktober	37	34	33	33	35
11.	Nopember	48	43	35	38	52
12.	Desember	56	56	53	74	0
2019		449	448	448	448	487
2018		294	265	284	303	312
2017	
2016		371	400	384	384	261
2015		415	424	430	324	32

Sumber : Puskesmas

Tabel : 4.2.5
Jumlah Posyandu, Poskesdes dan Polindes
Dirinci per Desa di Kecamatan Kuala Mandor B Tahun 2019

No.	Desa	Posyandu	Poskesdes	Polindes	Jumlah
(1)	(2)	(3)	(4)	(5)	(7)
1	Kuala Mandor. A	12	2	0	14
2	Kuala Mandor. B	5	1	0	6
3	Sungai Enau	7	1	0	8
4	Kubu Padi	4	1	0	5
5	Retok	5	1	0	6
2019		33	6	0	39
2018		33	7	0	39
2017		28	7	1	36
2016		28	6	0	34

Sumber : Puskesmas

Tabel : 4.2.6
Pencapaian Peserta KB menurut Jenis Kontrasepsi
di Kecamatan Kuala Mandor B Tahun 2019

No	Jenis Kontrasepsi	KB Aktif	KB Baru	Jumlah
(1)	(2)	(3)	(4)	(5)
1	IUD	54	0	54
2	Pil	941	329	1.270
3	Kondom	40	1	41
4	Suntik	1.399	468	1.867
5	MOW	17	0	17
6	MOP	0	0	0
7	Implant	289	13	302
Total		2.740	811	3.551

Sumber : Kabupaten Kubu Raya Dalam Angka 2020

Tabel : 4.2.7
Jumlah Sarana Pelayanan KB Nasional
di Kecamatan Kuala Mandor B Tahun 2016 – 2019

Jenis Sarana		2016	2017	2018	2019
(1)	(2)	(3)	(4)	(5)	(6)
1	KKB	1	1	1	1
2	PPKBD	5	5	5	5
3	DBS	3	3	-	-
4	Apotik	-	-	-	-
5	Kelompok KB/ KS	-	-	-	-
Total		9	9	6	6

KKB = Klinik Keluarga Berencana

PPKBD = Petugas Pembantu Keluarga Berencana Desa

Sumber : Kabupaten Kubu Raya Dalam Angka 2020

Tabel : 4.3.1
Banyaknya Pembuatan Dokumen/Akte
di Kecamatan Kuala Mandor B Tahun 2016 – 2019

Jenis Akte		2016	2017	2018	2019
(1)	(2)	(3)	(4)	(5)	
1	KTP				
	Wajib KTP	22.857	23.187	20.965	20.378
	Realisasi KTP	12.161	14.274	14.940	16.235
2	AKTE KELAHIRAN				
	Umum	368	403	441	473
	Terlambat	13.329	14.911	15.792	16.430
3	AKTE PERKAWINAN	4	14	22	30
4	AKTE CERAH	-	-	-	-
5	AKTE KEMATIAN	12	21	26	101

Sumber : Kabupaten Kubu Raya Dalam Angka 2020

Tabel : 4.4.1
Banyaknya Tempat Ibadah Menurut Jenisnya
Dirinci per Desa di Kecamatan Kuala Mandor B Tahun 2019

No.	Desa	Islam		Protestan	
		Masjid	Surau	Gereja	Kapel
(1)	(2)	(3)	(4)	(5)	(6)
1.	Kuala Mandor. A	16	38	2	0
2.	Kuala Mandor. B	12	32	0	0
3.	Sungai Enau	11	23	6	0
4.	Kubu Padi	18	15	1	0
5.	Retok	7	12	1	0
Total		64	121	10	0

Bersambung

Lanjutan Tabel : 4.4.1

No.	Desa	Katholik		Hindu Pura	Budha Vihara
		Gereja	Kapel		
(1)	(2)	(3)	(4)	(5)	(6)
1.	Kuala Mandor. A	2	0	0	1
2.	Kuala Mandor. B	0	0	0	0
3.	Sungai Enau	4	0	0	2
4.	Kubu Padi	1	0	0	0
5.	Retok	2	0	0	0
Total		9	0	0	3

Sumber : KUA

Tabel : 4.4.2
Jumlah Nikah, Cerai, Talak, dan Rujuk Dirinci per Desa
di Kecamatan Kuala Mandor B Tahun 2019

No.	Desa	Nikah	Cerai	Talak	Rujuk
(1)	(2)	(3)	(4)	(5)	(6)
1.	Kuala Mandor. A	24	-	-	-
2.	Kuala Mandor. B	15	-	-	-
3.	Sungai Enau	12	-	-	-
4.	Kubu Padi	18	-	-	-
5.	Retok	13	-	-	-
2019		82	-	-	-
2018		223	-	-	-
2017		52	-	-	1
2016		482	4	-	-
2015		559	14	-	-
2014		586	16	-	-

Sumber : KUA

Tabel : 4.5.1
Banyaknya Kejahatan/Pelanggaran yang Dilaporkan
dan Diselesaikan di Kecamatan Kuala Mandor B Tahun 2019

NO	Jenis Kejahatan	Total Tahun 2012		Total Tahun 2017		Total Tahun 2019	
		L	S	L	S	L	S
(1)	(2)	(3)	(4)	(5)	(6)	(7)	(8)
I	KEJAHATAN KONVENSIONAL	13	4	7	6	1	-
1	CURAS	-	-	1	1	-	-
3	CURANMOR	1	-	1	-	1	-
5	CURAT	3	-	1	1	-	-
6	CURI BIASA	2	1	-	-	-	-
7	ANIRAT	-	-	-	-	-	-
8	ANIRING	-	-	-	-	-	-
9	PENCABULAN	1	-	-	-	-	-
10	PENGEROYOKAN	1	1	2	2	-	-
11	PENGGELOPAN	-	-	1	-	-	-
12	PENIPUAN	1	-	-	-	-	-
13	PERB TDK SENANG	1	1	-	-	-	-
14	SENPI / HANDAK	-	-	-	-	-	-
15	PEMBUNUHAN	-	-	-	-	-	-
16	PERJUDIAN	-	-	-	-	-	-
17	PEMALSUAN	-	-	-	-	-	-
18	PENYEROBOTAN TANAH	-	-	-	-	-	-
19	PENGRUSAKAN	-	-	-	-	-	-
20	PEMERASAN	-	-	-	-	-	-
21	PENGANCAMAN	1	-	-	-	-	-
22	PENGHINAAN / CEMAR	-	-	-	-	-	-
23	CURI DLM KELUARGA	1	-	-	-	-	-
24	PERKOSAAN	-	-	-	-	-	-
25	KDRT	1	1	1	1	-	-
26	SAJAM	-	-	-	-	-	-
27	PEMBAKARAN	-	-	-	-	-	-

Lanjutan Tabel : 4.5.1

NO	Jenis Kejahatan	Total Tahun 2012		Total Tahun 2017		Total Tahun 2019	
		L	S	L	S	L	S
(1)	(2)	(3)	(4)	(5)	(6)	(7)	(8)
28	MELARIKAN ANAK	-	-	-	-	-	-
29	PERC PENCURIAN	-	-	-	-	-	-
30	HAK CIPTA	-	-	-	-	-	-
31	PENADAHAN	-	-	-	-	-	-
32	LINDUNG ANAK	-	-	-	-	-	-
33	KEPABEANAN	-	-	-	-	-	-
34	PERNIKAHAN TERHALANG	-	-	-	-	-	-
35	PERAMPASAN	-	-	-	-	-	-
36	ZINAH	-	-	-	-	-	-
37	PERC PERKOSAAN	-	-	-	-	-	-
38	MIGAS	-	-	-	-	-	-
39	PERKELAHIAN	-	-	-	-	-	-
40	ABORSI	-	-	-	-	-	-
41	LINDUNG KONSUMEN	-	-	-	-	-	-
42	PETASAN/MERCON	-	-	-	-	-	-
43	MIRAS	-	-	-	-	-	-
44	SODOMI	-	-	-	-	-	-
45	ASUSILA	-	-	-	-	-	-
46	PENCULIKAN	-	-	-	-	-	-
47	LAKA KERJA	-	-	-	-	-	-
48	LAPORAN PALSU	-	-	-	-	-	-
49	KELALAIAN	-	-	-	-	-	-
II	KEJAHATAN TRANS NASIONAL	-	-	-	-	-	-
1	PERDAGANGAN BAYI	-	-	-	-	-	-
2	GULA ILEGAL	-	-	-	-	-	-
3	TKI ILEGAL	-	-	-	-	-	-
4	EMAS ILEGAL	-	-	-	-	-	-
5	SOSIS ILEGAL	-	-	-	-	-	-
6	TRAFFICKING	-	-	-	-	-	-
7	BAHAN PELEDAK	-	-	-	-	-	-

Lanjutan Tabel : 4.5.1

NO	Jenis Kejahatan Type of crime	Total Tahun 2012		Total Tahun 2017		Total Tahun 2019	
		L	S	L	S	L	S
(1)	(2)	(3)	(4)	(5)	(6)	(7)	(8)
III	KEJAHATAN THDP KEKAYAAN NEGARA	-	-	-	-	-	-
1	UANG PALSU	-	-	-	-	-	-
2	KAYU ILEGAL	-	-	-	-	-	-
3	PENYALAHGUNAAN BBM	-	-	-	-	-	-
4	KORUPSI	-	-	-	-	-	-
IV	KEJAHATAN KONTIJENSI	-	-	-	-	-	-
1	MAKAR	-	-	-	-	-	-
2	SEPARATISME	-	-	-	-	-	-
3	RUSUH MASSAL	-	-	-	-	-	-
4	TAPAL BATAS / BORDER	-	-	-	-	-	-
5	KONFLIK SUKU	-	-	-	-	-	-
6	PERKELAHIAN TNI / POLRI	-	-	-	-	-	-
7	SERANG MAKO / ASRAMA	-	-	-	-	-	-
8	SERANG ANGGT POLRI	-	-	-	-	-	-
9	MELAWAN PETUGAS / POLRI	-	-	-	-	-	-
Jumlah		13	4	1	1	1	-

Sumber : Polsek Kuala Mandor B

L = Lapor
S = Selesai

BAB 5

PERTANIAN



1. Tanaman Sayuran dan Buah-Buahan

Potensi tanaman sayuran dan buah-buahan di Kecamatan Kuala Mandor B adalah cabe rawit dan kacang panjang. Luas panen cabe rawit pada tahun 2019 sebesar 36 Ha dengan rata-rata produksi 6,72 Kw/Ha dan luas panen kacang panjang sebesar 9 Ha dengan rata-rata produksi 23,56 Kw/Ha. Selain itu, ada juga tanaman mentimun, melon dan semangka. Rata-rata produksi mentimun sebesar 22,50 Kw/Ha dengan luas panen 4 Ha, rata-rata produksi melon sebesar 40 Kw/Ha dengan luas panen 1 Ha serta rata-rata produksi semangka sebesar 35 Kw/Ha dengan luas panen 1 Ha.

2. Perkebunan

Lahan pekebunan di Kecamatan Kuala Mandor B sebagian besar ditanami dengan tanaman kelapa sawit, karet, dan kopi dengan masing-masing luas lahan seluas 6.684 hektar, 10.251 hektar, dan 923 hektar. Pada tahun 2019, produksi kelapa sawit sebesar 20.061 ton, produksi karet sebesar 4.730 ton dan produksi kopi sebesar 167 ton.

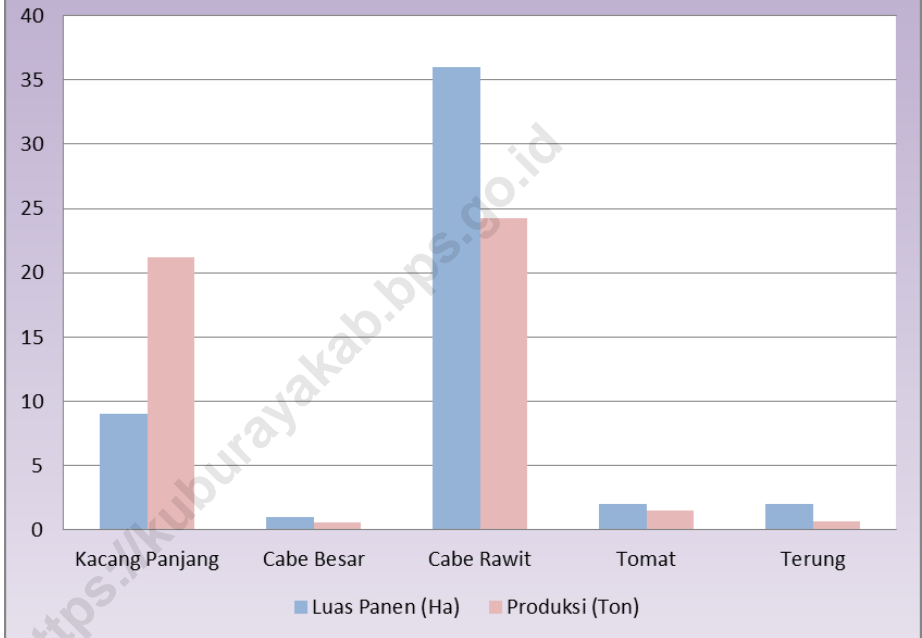
Selain itu, ada juga tanaman lada dan sagu. Luas tanam lada sebesar 21 Ha dengan produksi 9 ton dan luas tanam sagu sebesar 52 Ha dengan produksi 19 ton.

3. Peternakan

Potensi ternak di Kecamatan Kuala Mandor B adalah babi. Populasi babi pada tahun 2019 sebesar 3.516 ekor turun dari tahun sebelumnya sebesar 9,78 persen. Diikuti oleh kambing sebesar 1.665 ekor dan sapi 395 ekor. Untuk populasi kambing dan sapi mengalami penurunan sebesar 0,06 persen dan 38,66 persen.

Potensi unggas berturut-turut ayam ras pedaging, ayam buras, dan itik. Masing-masing sejumlah 831.154 ekor, 162.965 ekor, dan 8.866 ekor.

Grafik 5.
Luas Panen dan Produksi Tanaman Sayuran Semusim
di Kecamatan Kuala Mandor B Tahun 2019



Tabel : 5.1.1
Luas Penggunaan Tanah Dirinci Menurut Jenis Lahan
Di Kecamatan Kuala Mandor B Tahun 2017-2019
(Hektar)

Penggunaan Lahan	2017	2018	2019
(1)	(2)	(3)	(4)
I. LAHAN PERTANIAN	45.430	45.430	45.430
A. LAHAN SAWAH	3.954	3.954	3.954
1. Irigasi	226	226	226
2. Tadah Hujan	1.474	1.474	1.474
3. Pasang Surut	2.254	2.254	2.254
4. Rawa Lebak (polder, rembesan dll)	-	-	-
B. LAHAN BUKAN SAWAH	41.476	41.476	41.476
1. Tegal/Kebun	4.630	4.630	4.630
2. Ladang/Huma	2.533	2.533	2.533
3. Perkebunan	17.200	17.200	17.200
4. Hutan Rakyat	356	356	356
5. Padang Pengembalaan/Rumput	-	-	-
6. Hutan Negara	15.800	15.800	15.800
7. Sementara tidak diusahakan*)	492	492	492
8. Lainnya (Tambak,kolam,empang,dll)	465	465	465
II. LAHAN BUKAN PERTANIAN**)	1.870	1.870	1.870
KUALA MANDOR B	47.300	47.300	47.300

Sumber: Statistik Penggunaan Lahan Kabupaten Kubu Raya 2019

Tabel : 5.1.2
Luas Panen, Produksi Tanaman Sayuran & Buah-Buahan
Semusim Di Kecamatan Kuala Mandor B Tahun 2019

No.	Jenis Tanaman Bahan Makanan	Luas Panen (Ha)	Rata-rata Produksi (Kw/Ha)	Produksi (Ton)
(1)	(2)	(3)	(4)	(5)
1.	Bawang Daun	-	-	-
2.	Petsai/Sawi	-	-	-
3.	Lobak	-	-	-
4.	Bawang Merah	-	-	-
5.	Kacang Panjang	9,00	23,56	21,20
6.	Cabe Besar	1,00	6,00	0,60
7.	Cabe Rawit	36,00	6,72	24,20
8.	Tomat	2,00	7,50	1,50
9.	Terung	2,00	3,50	0,70
10.	Buncis	-	-	-
11.	Ketimun	4,00	22,50	9,00
12.	Labu Siam	-	-	-
13.	Kangkung	-	-	-
14.	Bayam	-	-	-
15.	Melon	1,00	40,00	4,00
16.	Semangka	1,00	35,00	3,50
17.	Blewah	-	-	-

Sumber : Statistik Pertanian Tanaman Hortikultura Kab. Kubu Raya 2020

Tabel : 5.1.3
Jumlah Tanaman yang Menghasilkan dan Produksi
Tanaman Buah-Buahan dan Sayuran Tahunan
Di Kecamatan Kuala Mandor B Tahun 2019

No.	Jenis Tanaman Bahan Makanan	Tanaman yang Menghasilkan (pohon, rumpun*)	Rata-rata Produksi (Kw/pohon/ rumpun)	Produksi (Ton)
(1)	(2)	(3)	(4)	(5)
1.	Alpukat	-	-	-
2.	Belimbing	240	0,69	16,60
3.	Duku/Langsar/Kokosan	2.211	1,73	381,40
4.	Durian	1.700	1,67	283,80
5.	JambuBiji	-	-	-
6.	Jambu Air	-	-	-
7.	Jeruk Siam/Kepron	400	1,79	71,50
8.	Jeruk Besar	-	-	-
9.	Mangga	450	1,49	67,20
10.	Manggis	290	1,40	40,70
11.	Nangka/Cempedak	4.142	2,93	1.213,10
12.	Nenas *)	88.000	0,07	577,90
13.	Pepaya	4.200	0,47	195,50
14.	Pisang *)	12.000	0,57	684,60
15.	Rambutan	715	1,57	111,90
16.	Salak *)	-	-	-
17.	Sawo	120	1,35	16,20
18.	Markisa/Konyal	-	-	-
19.	Sirsak	412	0,24	9,90
20.	Sukun	212	0,76	16,20
21.	Apel	-	-	-
22.	Anggur	-	-	-
23.	Melinjo	24	0,5	
24.	Petai	56	0,77	4,30
25.	Jengkol	1.231	1,26	154,60

Sumber : Statistik Pertanian Tanaman Hortikultura Kab. Kubu Raya 2020

Tabel : 5.1.4
Luas Panen dan Produksi Tanaman Biofarmaka dirinci per
Jenis Tanaman Di Kecamatan Kuala Mandor B Tahun 2019

No.	Jenis Tanaman Bahan Makanan	Luas Panen (M², pohon*)	Produksi (Kg)
(1)	(2)	(3)	(4)
1.	Jahe	106.350	260.222
2.	Laos/Lengkuas	22.200	42.673
3.	Kencur	2.030	3.648
4.	Kunyit	6.630	16.757
5.	Lempuyang	-	-
6.	Temulawak	-	-
7.	Temuireng	12.000	25.290
8.	Temukunci	-	-
9.	Dlingo/Dringo	-	-
10.	Kapulaga	-	-
11.	Mengkudu/Pace *)	-	-
12.	Mahkota Dewa *)	-	-
13.	Kejibeling	-	-
14.	Sambiloto	-	-
15.	Lidah Buaya	-	-

Sumber : Statistik Pertanian Tanaman Hortikultura Kab. Kubu Raya 2020

Tabel : 5.2.1

**Luas Tanam Dan Produksi Tanaman Perkebunan Menurut
Jenisnya di Kecamatan Kuala Mandor B Tahun 2017-2019**

No.	Jenis Tanaman	2017		2018		2019	
		Luas Tanam (Ha)	Produksi (Ton)	Luas Tanam (Ha)	Produksi (Ton)	Luas Tanam (Ha)	Produksi (Ton)
(1)	(2)	(3)	(4)	(5)	(6)	(7)	(8)
1	Karet	6.259	4.925	7.209	4.730	10.251	4.730
2	Kelapa Dalam	-	-	-	-	-	-
3	Kelapa Hybrida	-	-	-	-	-	-
4	Kelapa Sawit	7.458	18.882	7.458	20.061	6.684	20.061
5	Lada	12	9	12	9	21	9
6	Kopi	529	176	497	167	923	167
7	Kakao	-	-	-	-	-	-
8	Cengkeh	-	-	-	-	-	-
9	Sagu	27	25	52	19	52	19

Sumber : Kabupaten Kubu Raya Dalam Angka 2020

Tabel : 5.2.2

**Luas Areal Kawasan Hutan Menurut Jenisnya
di Kecamatan Kuala Mandor B Tahun 2017-2018 (Ha)**

No	Jenis Kawasan Hutan	Tahun 2017		Tahun 2018	
		Angka Kecamatan	Total Kabupaten	Angka Kecamatan	Total Kabupaten
(1)	(2)	(3)	(4)	(5)	(6)
1	AREAL DALAM KAWASAN	7.108,32	388.392,73	7.108,32	372.053
a	Hutan Lindung (HL)	-	171.477,35	-	143.124
b	Hutan Produksi (HP)	7.108,32	98.104,39	7.108,32	134.136
c	Hutan Produksi Konversi (HPK)	-	53.041,54	-	27.877
d	Hutan Produksi Terbatas (HPT)	-	65.769,45	-	66.916
2	AREAL DILUAR KAWASAN HUTAN/ AREAL PENGGUNAAN LAINNYA	2.615,32	443.286,83	2.615,32	459.627
Jumlah		9.723,64	831.679,56	9.723,64	831.680

Sumber : Kabupaten Kubu Raya Dalam Angka 2020

Tabel : 5.3.1
Jumlah Ternak Besar dan Kecil Menurut Jenisnya
di Kecamatan Kuala Mandor B Tahun 2015-2019 (Ekor)

No	Jenis Ternak	Tahun				
		2015	2016	2017	2018	2019
(1)	(2)	(3)	(4)	(5)	(6)	(7)
I	TERNAK BESAR	677	681	669	644	395
1	Sapi	677	681	669	644	395
2	Kerbau	-	-	-	-	-
II	TERNAK KECIL	3.551	3.828	4.544	5.563	5.181
1	Babi	2.034	2.189	2.851	3.897	3.516
2	Kambing	1.517	1.639	1.693	1.666	1.665
3	Domba	-	-	-	-	-

Sumber : Kabupaten Kubu Raya Dalam Angka 2020

Tabel : 5.3.2
Jumlah Ternak Unggas Menurut Jenisnya
di Kecamatan Kuala Mandor B Tahun 2015-2019 (Ekor)

No	Jenis Ternak	Tahun				
		2015	2016	2017	2018	2019
(1)	(2)	(3)	(4)	(5)	(6)	(7)
1	AYAM RAS	268.362	882.000	844.773	1.100.112	831.154
a	Pedaging	268.362	882.000	844.773	1.100.112	831.154
b	Petelur	-	-	-	-	-
2	AYAM BURAS	135.807	137.309	161.343	1.460.535	162.965
3	ITIK	1.999	3.134	6.405	11.301	8.866

Sumber : Kabupaten Kubu Raya Dalam Angka 2020

Tabel : 5.3.3
Banyaknya Pemotong Ternak Menurut Jenisnya
di Kecamatan Kuala Mandor B Tahun 2017-2019 (Ekor)

No	Jenis Ternak	Tahun		
		2017	2018	2019
(1)	(2)	(3)	(4)	(5)
I	TERNAK BESAR	33	10	67
1	Sapi	33	10	67
2	Kerbau	-	-	-
II	TERNAK KECIL	76	493	778
1	Babi	-	393	707
2	Kambing	76	100	71
3	Domba	-	-	-

Sumber : Kabupaten Kubu Raya Dalam Angka 2020

Tabel : 5.2.2

**Luas Areal Kawasan Hutan Menurut Jenisnya
di Kecamatan Kuala Mandor B Tahun 2017-2018 (Ha)**

No	Jenis Kawasan Hutan	Tahun 2017		Tahun 2018	
		Angka Kecamatan	Total Kabupaten	Angka Kecamatan	Total Kabupaten
(1)	(2)	(3)	(4)	(5)	(6)
1	AREAL DALAM KAWASAN	7.108,32	388.392,73	7.108,32	372.053
a	Hutan Lindung (HL)	-	171.477,35	-	143.124
b	Hutan Produksi (HP)	7.108,32	98.104,39	7.108,32	134.136
c	Hutan Produksi Konversi (HPK)	-	53.041,54	-	27.877
d	Hutan Produksi Terbatas (HPT)	-	65.769,45	-	66.916
2	AREAL DILUAR KAWASAN HUTAN/ AREAL PENGGUNAAN LAINNYA	2.615,32	443.286,83	2.615,32	459.627
Jumlah		9.723,64	831.679,56	9.723,64	831.680

Sumber : Kabupaten Kubu Raya Dalam Angka 2020

Tabel : 5.3.3
Banyaknya Pemotong Ternak Menurut Jenisnya
di Kecamatan Kuala Mandor B Tahun 2017-2019 (Ekor)

No	Jenis Ternak	Tahun		
		2017	2018	2019
(1)	(2)	(3)	(4)	(5)
I	TERNAK BESAR	33	10	67
1	Sapi	33	10	67
2	Kerbau	-	-	-
II	TERNAK KECIL	76	493	778
1	Babi	-	393	707
2	Kambing	76	100	71
3	Domba	-	-	-

Sumber : Kabupaten Kubu Raya Dalam Angka 2020

Tabel : 5.3.4
Banyaknya Pemotongan Unggas Menurut Jenisnya
di Kecamatan Kuala Mandor B Tahun 2017-2019 (Ekor)

No	Jenis Ternak	Tahun		
		2017	2018	2019
(1)	(2)	(3)	(4)	(5)
1	AYAM RAS	596.209	834.175	696.369
a	Pedaging	596.209	834.175	696.369
b	Petelur	-	-	-
2	AYAM BURAS	64.280	69.448	69.151
3	ITIK	92	-	1.951

Sumber : Kabupaten Kubu Raya Dalam Angka 2020

Tabel : 5.3.5
Banyaknya Produksi Ternak Menurut Jenisnya
di Kecamatan Kuala Mandor B Tahun 2017-2019 (Kg)

No	Jenis Ternak	Tahun		
		2017	2018	2019
(1)	(2)	(3)	(4)	(5)
I	TERNAK BESAR	5.008	1.518	10.116
1	Sapi	5.008	1.518	10.116
2	Kerbau	-	-	-
II	TERNAK KECIL	1.076	28.840	50.339
1	Babi	-	27.424	49.334
2	Kambing	1.076	1.416	1.005
3	Domba	-	-	-

Sumber : Kabupaten Kubu Raya Dalam Angka 2020

Tabel : 5.3.6
Banyaknya Produksi Unggas Menurut Jenisnya
di Kecamatan Kuala Mandor B Tahun 2017-2019 (Kg)

No	Jenis Ternak	Tahun		
		2017	2018	2019
(1)	(2)	(3)	(4)	(5)
1	AYAM RAS	894.314	1.276.287	1.065.445
a	Pedaging	894.314	1.276.287	1.065.445
b	Petelur	-	-	-
2	AYAM BURAS	91.921	99.310	98.886
3	ITIK	131	-	2.770

Sumber : Kabupaten Kubu Raya Dalam Angka 2020

Tabel : 5.4.1
Banyaknya Sarana Unit Penangkapan Ikan Menurut Jenisnya
di Kecamatan Kuala Mandor B Tahun 2017-2019

No	Jenis Sarana	Tahun		
		2017	2018	2019
(1)	(2)	(3)	(4)	(5)
1	PERAHU TANPA MESIN	18	18	18
a	Jukung	4	4	4
b	Perahu Papan	14	14	14
	Kecil	3	3	3
	Sedang	10	10	10
	Besar	1	1	1
2	MOTOR TEMPEL	9	9	9
3	PERAHU KAPAL MOTOR (GT)/ MOTOR BOAT	-	-	-
TOTAL		27	27	27

Sumber : Kabupaten Kubu Raya Dalam Angka 2020

Tabel : 5.4.2
Produksi Perikanan Laut, Perairan Umum dan Budidaya
di Kecamatan Kuala Mandor B Tahun 2014-2017 (Ton)

No	Jenis / Sarana	Tahun				
		2014	2015	2016	2017	2018
(1)	(2)	(3)	(4)	(5)	(6)	(7)
1	Perikanan Laut	-	-	-	-	-
2	Perairan Umum	48,81	35,70	867	50,20	19,78
3	Budidaya	50,2	32,59	-	-	...
Jumlah		99,01	68,29	867	50,20	19,78

Sumber : Kabupaten Kubu Raya Dalam Angka 2020

1. Perdagangan

Sektor perdagangan sebagai salah satu sektor yang mempunyai peranan penting dalam perekonomian. Tolok ukur kemajuan perekonomian suatu daerah bisa dilihat dari perkembangan sarana dan prasarana perekonomian yang ada di daerah tersebut. Pada tahun 2019, di Kecamatan Kuala Mandor B tidak terdapat perusahaan. Sarana dan prasarana perekonomian di sini belum cukup memadai. Dilihat dari belum adanya pasar, minimarket/ supermarket, hotel/ penginapan serta restoran. Di Kecamatan Kuala Mandor B, hanya terdapat Warung/ Kedai Makan dan Toko/ Warung Kelontong.

Gambar 6.
Sarana dan Prasarana Perekonomian di Kecamatan Kuala Mandor B
Tahun 2019



Tabel : 6.1
Banyaknya Perusahaan Perdagangan yang Memiliki Surat Izin Usaha
Perdagangan (SIUP) di Kecamatan Kuala Mandor B
Tahun 2018 – 2019

No	Jenis Pedagang	2018	2019
(1)	(2)	(3)	(4)
1	Perdagangan Besar	-	-
2	Perdagangan Menengah	-	-
3	Perdagangan Kecil	-	-
4	Perdagangan Mikro	-	-
Total		-	-

Sumber : Dinas Koperasi, Usaha Mikro, Perdagangan dan Perindustrian Kabupaten Kubu Raya

Tabel : 6.2
Banyaknya Sarana dan Prasarana Ekonomi
di Kecamatan Kuala Mandor B Tahun 2019

No	Desa	Kelompok Pertokoan	Pasar dengan Bangunan Permanen	Pasar dengan bangunan semi permanen	Pasar tanpa bangunan
(1)	(2)	(3)	(4)	(5)	(6)
1	Kuala Mandor A	-	-	-	-
2	Kuala Mandor B	-	-	-	-
3	Sungai Enau	-	-	-	-
4	Kubu Padi	-	-	-	-
5	Retok	-	-	-	-

Lanjutan Tabel : 6.2

No	Desa	Minimarket/ Swalayan	Restoran	Warung/ Kedai Makan	Hotel
(1)	(2)	(7)	(8)	(9)	(10)
1	Kuala Mandor A	-	-	9	-
2	Kuala Mandor B	-	-	10	-
3	Sungai Enau	-	-	15	-
4	Kubu Padi	-	-	15	-
5	Retok	-	-	15	-

Lanjutan Tabel : 6.2

No	Desa	Penginapan	Toko/ Warung Kelontong
(1)	(2)	(11)	(12)
1	Kuala Mandor A	-	10
2	Kuala Mandor B	-	25
3	Sungai Enau	-	27
4	Kubu Padi	-	30
5	Retok	-	20

Sumber : Masing-Masing Desa

Tabel : 6.3
Banyaknya Sarana Lembaga Keuangan Yang Beroperasi
di Kecamatan Kuala Mandor B Tahun 2019

No	Desa	Bank Umum Pemerintah	Bank Umum Swasta	Bank Perkreditan Rakyat	Total
(1)	(2)	(3)	(4)	(5)	(6)
1	Kuala Mandor A	-	-	-	-
2	Kuala Mandor B	-	-	-	-
3	Sungai Enau	-	-	-	-
4	Kubu Padi	-	-	-	-
5	Retok	-	-	-	-

Sumber : Masing-Masing Desa

Tabel : 6.4
Banyaknya Koperasi yang Masih Aktif
di Kecamatan Kuala Mandor B Tahun 2019

No	Desa	Koperasi Unit Desa (KUD)	Kopinkra	Koperasi Simpan Pinjam (Kospin)	Total
(1)	(2)	(3)	(4)	(5)	(6)
1	Kuala Mandor A	-	-	-	-
2	Kuala Mandor B	-	-	-	-
3	Sungai Enau	-	-	-	-
4	Kubu Padi	-	-	-	-
5	Retok	-	-	-	-

Sumber : Masing-Masing Desa

Tabel : 5.3.4
Banyaknya Pemotongan Unggas Menurut Jenisnya
di Kecamatan Kuala Mandor B Tahun 2017-2019 (Ekor)

No	Jenis Ternak	Tahun		
		2017	2018	2019
(1)	(2)	(3)	(4)	(5)
1	AYAM RAS	596.209	834.175	696.369
a	Pedaging	596.209	834.175	696.369
b	Petelur	-	-	-
2	AYAM BURAS	64.280	69.448	69.151
3	ITIK	92	-	1.951

Sumber : Kabupaten Kubu Raya Dalam Angka 2020

Tabel : 5.3.5
Banyaknya Produksi Ternak Menurut Jenisnya
di Kecamatan Kuala Mandor B Tahun 2017-2019 (Kg)

No	Jenis Ternak	Tahun		
		2017	2018	2019
(1)	(2)	(3)	(4)	(5)
I	TERNAK BESAR	5.008	1.518	10.116
1	Sapi	5.008	1.518	10.116
2	Kerbau	-	-	-
II	TERNAK KECIL	1.076	28.840	50.339
1	Babi	-	27.424	49.334
2	Kambing	1.076	1.416	1.005
3	Domba	-	-	-

Sumber : Kabupaten Kubu Raya Dalam Angka 2020

Tabel : 5.3.6
Banyaknya Produksi Unggas Menurut Jenisnya
di Kecamatan Kuala Mandor B Tahun 2017-2019 (Kg)

No	Jenis Ternak	Tahun		
		2017	2018	2019
(1)	(2)	(3)	(4)	(5)
1	AYAM RAS	894.314	1.276.287	1.065.445
a	Pedaging	894.314	1.276.287	1.065.445
b	Petelur	-	-	-
2	AYAM BURAS	91.921	99.310	98.886
3	ITIK	131	-	2.770

Sumber : Kabupaten Kubu Raya Dalam Angka 2020

Tabel : 5.4.1
Banyaknya Sarana Unit Penangkapan Ikan Menurut Jenisnya
di Kecamatan Kuala Mandor B Tahun 2017-2019

No	Jenis Sarana	Tahun		
		2017	2018	2019
(1)	(2)	(3)	(4)	(5)
1	PERAHU TANPA MESIN	18	18	18
a	Jukung	4	4	4
b	Perahu Papan	14	14	14
	Kecil	3	3	3
	Sedang	10	10	10
	Besar	1	1	1
2	MOTOR TEMPEL	9	9	9
3	PERAHU KAPAL MOTOR (GT)/ MOTOR BOAT	-	-	-
TOTAL		27	27	27

Sumber : Kabupaten Kubu Raya Dalam Angka 2020

Tabel : 5.4.2
Produksi Perikanan Laut, Perairan Umum dan Budidaya
di Kecamatan Kuala Mandor B Tahun 2014-2017 (Ton)

No	Jenis / Sarana	Tahun				
		2014	2015	2016	2017	2018
(1)	(2)	(3)	(4)	(5)	(6)	(7)
1	Perikanan Laut	-	-	-	-	-
2	Perairan Umum	48,81	35,70	867	50,20	19,78
3	Budidaya	50,2	32,59	-	-	...
Jumlah		99,01	68,29	867	50,20	19,78

Sumber : Kabupaten Kubu Raya Dalam Angka 2020

1. Perdagangan

Sektor perdagangan sebagai salah satu sektor yang mempunyai peranan penting dalam perekonomian. Tolok ukur kemajuan perekonomian suatu daerah bisa dilihat dari perkembangan sarana dan prasarana perekonomian yang ada di daerah tersebut. Pada tahun 2019, di Kecamatan Kuala Mandor B tidak terdapat perusahaan. Sarana dan prasarana perekonomian di sini belum cukup memadai. Dilihat dari belum adanya pasar, minimarket/ supermarket, hotel/ penginapan serta restoran. Di Kecamatan Kuala Mandor B, hanya terdapat Warung/ Kedai Makan dan Toko/ Warung Kelontong.

Gambar 6.
Sarana dan Prasarana Perekonomian di Kecamatan Kuala Mandor B
Tahun 2019



Tabel : 6.1
Banyaknya Perusahaan Perdagangan yang Memiliki Surat Izin Usaha
Perdagangan (SIUP) di Kecamatan Kuala Mandor B
Tahun 2018 – 2019

No	Jenis Pedagang	2018	2019
(1)	(2)	(3)	(4)
1	Perdagangan Besar	-	-
2	Perdagangan Menengah	-	-
3	Perdagangan Kecil	-	-
4	Perdagangan Mikro	-	-
Total		-	-

Sumber : Dinas Koperasi, Usaha Mikro, Perdagangan dan Perindustrian Kabupaten Kubu Raya

Tabel : 6.2
Banyaknya Sarana dan Prasarana Ekonomi
di Kecamatan Kuala Mandor B Tahun 2019

No	Desa	Kelompok Pertokoan	Pasar dengan Bangunan Permanen	Pasar dengan bangunan semi permanen	Pasar tanpa bangunan
(1)	(2)	(3)	(4)	(5)	(6)
1	Kuala Mandor A	-	-	-	-
2	Kuala Mandor B	-	-	-	-
3	Sungai Enau	-	-	-	-
4	Kubu Padi	-	-	-	-
5	Retok	-	-	-	-

Lanjutan Tabel : 6.2

No	Desa	Minimarket/ Swalayan	Restoran	Warung/ Kedai Makan	Hotel
(1)	(2)	(7)	(8)	(9)	(10)
1	Kuala Mandor A	-	-	9	-
2	Kuala Mandor B	-	-	10	-
3	Sungai Enau	-	-	15	-
4	Kubu Padi	-	-	15	-
5	Retok	-	-	15	-

Lanjutan Tabel : 6.2

No	Desa	Penginapan	Toko/ Warung Kelontong
(1)	(2)	(11)	(12)
1	Kuala Mandor A	-	10
2	Kuala Mandor B	-	25
3	Sungai Enau	-	27
4	Kubu Padi	-	30
5	Retok	-	20

Sumber : Masing-Masing Desa

Tabel : 6.3
Banyaknya Sarana Lembaga Keuangan Yang Beroperasi
di Kecamatan Kuala Mandor B Tahun 2019

No	Desa	Bank Umum Pemerintah	Bank Umum Swasta	Bank Perkreditan Rakyat	Total
(1)	(2)	(3)	(4)	(5)	(6)
1	Kuala Mandor A	-	-	-	-
2	Kuala Mandor B	-	-	-	-
3	Sungai Enau	-	-	-	-
4	Kubu Padi	-	-	-	-
5	Retok	-	-	-	-

Sumber : Masing-Masing Desa

Tabel : 6.4
Banyaknya Koperasi yang Masih Aktif
di Kecamatan Kuala Mandor B Tahun 2019

No	Desa	Koperasi Unit Desa (KUD)	Kopinkra	Koperasi Simpan Pinjam (Kospin)	Total
(1)	(2)	(3)	(4)	(5)	(6)
1	Kuala Mandor A	-	-	-	-
2	Kuala Mandor B	-	-	-	-
3	Sungai Enau	-	-	-	-
4	Kubu Padi	-	-	-	-
5	Retok	-	-	-	-

Sumber : Masing-Masing Desa

Tabel : 5.3.3
Banyaknya Pemotong Ternak Menurut Jenisnya
di Kecamatan Kuala Mandor B Tahun 2017-2019 (Ekor)

No	Jenis Ternak	Tahun		
		2017	2018	2019
(1)	(2)	(3)	(4)	(5)
I	TERNAK BESAR	33	10	67
1	Sapi	33	10	67
2	Kerbau	-	-	-
II	TERNAK KECIL	76	493	778
1	Babi	-	393	707
2	Kambing	76	100	71
3	Domba	-	-	-

Sumber : Kabupaten Kubu Raya Dalam Angka 2020

Tabel : 5.3.4
Banyaknya Pemotongan Unggas Menurut Jenisnya
di Kecamatan Kuala Mandor B Tahun 2017-2019 (Ekor)

No	Jenis Ternak	Tahun		
		2017	2018	2019
(1)	(2)	(3)	(4)	(5)
1	AYAM RAS	596.209	834.175	696.369
a	Pedaging	596.209	834.175	696.369
b	Petelur	-	-	-
2	AYAM BURAS	64.280	69.448	69.151
3	ITIK	92	-	1.951

Sumber : Kabupaten Kubu Raya Dalam Angka 2020

Tabel : 5.3.5
Banyaknya Produksi Ternak Menurut Jenisnya
di Kecamatan Kuala Mandor B Tahun 2017-2019 (Kg)

No	Jenis Ternak	Tahun		
		2017	2018	2019
(1)	(2)	(3)	(4)	(5)
I	TERNAK BESAR	5.008	1.518	10.116
1	Sapi	5.008	1.518	10.116
2	Kerbau	-	-	-
II	TERNAK KECIL	1.076	28.840	50.339
1	Babi	-	27.424	49.334
2	Kambing	1.076	1.416	1.005
3	Domba	-	-	-

Sumber : Kabupaten Kubu Raya Dalam Angka 2020

Tabel : 5.3.6
Banyaknya Produksi Unggas Menurut Jenisnya
di Kecamatan Kuala Mandor B Tahun 2017-2019 (Kg)

No	Jenis Ternak	Tahun		
		2017	2018	2019
(1)	(2)	(3)	(4)	(5)
1	AYAM RAS	894.314	1.276.287	1.065.445
a	Pedaging	894.314	1.276.287	1.065.445
b	Petelur	-	-	-
2	AYAM BURAS	91.921	99.310	98.886
3	ITIK	131	-	2.770

Sumber : Kabupaten Kubu Raya Dalam Angka 2020

Tabel : 5.4.1
Banyaknya Sarana Unit Penangkapan Ikan Menurut Jenisnya
di Kecamatan Kuala Mandor B Tahun 2017-2019

No	Jenis Sarana	Tahun		
		2017	2018	2019
(1)	(2)	(3)	(4)	(5)
1	PERAHU TANPA MESIN	18	18	18
a	Jukung	4	4	4
b	Perahu Papan	14	14	14
	Kecil	3	3	3
	Sedang	10	10	10
	Besar	1	1	1
2	MOTOR TEMPEL	9	9	9
3	PERAHU KAPAL MOTOR (GT)/ MOTOR BOAT	-	-	-
TOTAL		27	27	27

Sumber : Kabupaten Kubu Raya Dalam Angka 2020

Tabel : 5.4.2
Produksi Perikanan Laut, Perairan Umum dan Budidaya
di Kecamatan Kuala Mandor B Tahun 2014-2017 (Ton)

No	Jenis / Sarana	Tahun				
		2014	2015	2016	2017	2018
(1)	(2)	(3)	(4)	(5)	(6)	(7)
1	Perikanan Laut	-	-	-	-	-
2	Perairan Umum	48,81	35,70	867	50,20	19,78
3	Budidaya	50,2	32,59	-	-	...
Jumlah		99,01	68,29	867	50,20	19,78

Sumber : Kabupaten Kubu Raya Dalam Angka 2020

BAB 6

PERDAGANGAN



1. Perdagangan

Sektor perdagangan sebagai salah satu sektor yang mempunyai peranan penting dalam perekonomian. Tolok ukur kemajuan perekonomian suatu daerah bisa dilihat dari perkembangan sarana dan prasarana perekonomian yang ada di daerah tersebut. Pada tahun 2019, di Kecamatan Kuala Mandor B tidak terdapat perusahaan. Sarana dan prasarana perekonomian di sini belum cukup memadai. Dilihat dari belum adanya pasar, minimarket/ supermarket, hotel/ penginapan serta restoran. Di Kecamatan Kuala Mandor B, hanya terdapat Warung/ Kedai Makan dan Toko/ Warung Kelontong.

Gambar 6.
Sarana dan Prasarana Perekonomian di Kecamatan Kuala Mandor B
Tahun 2019



Tabel : 6.1
Banyaknya Perusahaan Perdagangan yang Memiliki Surat Izin Usaha
Perdagangan (SIUP) di Kecamatan Kuala Mandor B
Tahun 2018 – 2019

No	Jenis Pedagang	2018	2019
(1)	(2)	(3)	(4)
1	Perdagangan Besar	-	-
2	Perdagangan Menengah	-	-
3	Perdagangan Kecil	-	-
4	Perdagangan Mikro	-	-
Total		-	-

Sumber : Dinas Koperasi, Usaha Mikro, Perdagangan dan Perindustrian Kabupaten Kubu Raya

Tabel : 6.2
Banyaknya Sarana dan Prasarana Ekonomi
di Kecamatan Kuala Mandor B Tahun 2019

No	Desa	Kelompok Pertokoan	Pasar dengan Bangunan Permanen	Pasar dengan bangunan semi permanen	Pasar tanpa bangunan
(1)	(2)	(3)	(4)	(5)	(6)
1	Kuala Mandor A	-	-	-	-
2	Kuala Mandor B	-	-	-	-
3	Sungai Enau	-	-	-	-
4	Kubu Padi	-	-	-	-
5	Retok	-	-	-	-

Lanjutan Tabel : 6.2

No	Desa	Minimarket/ Swalayan	Restoran	Warung/ Kedai Makan	Hotel
(1)	(2)	(7)	(8)	(9)	(10)
1	Kuala Mandor A	-	-	9	-
2	Kuala Mandor B	-	-	10	-
3	Sungai Enau	-	-	15	-
4	Kubu Padi	-	-	15	-
5	Retok	-	-	15	-

Lanjutan Tabel : 6.2

No	Desa	Penginapan	Toko/ Warung Kelontong
(1)	(2)	(11)	(12)
1	Kuala Mandor A	-	10
2	Kuala Mandor B	-	25
3	Sungai Enau	-	27
4	Kubu Padi	-	30
5	Retok	-	20

Sumber : Masing-Masing Desa

Tabel : 6.3
Banyaknya Sarana Lembaga Keuangan Yang Beroperasi
di Kecamatan Kuala Mandor B Tahun 2019

No	Desa	Bank Umum Pemerintah	Bank Umum Swasta	Bank Perkreditan Rakyat	Total
(1)	(2)	(3)	(4)	(5)	(6)
1	Kuala Mandor A	-	-	-	-
2	Kuala Mandor B	-	-	-	-
3	Sungai Enau	-	-	-	-
4	Kubu Padi	-	-	-	-
5	Retok	-	-	-	-

Sumber : Masing-Masing Desa

Tabel : 6.4
Banyaknya Koperasi yang Masih Aktif
di Kecamatan Kuala Mandor B Tahun 2019

No	Desa	Koperasi Unit Desa (KUD)	Kopinkra	Koperasi Simpan Pinjam (Kospin)	Total
(1)	(2)	(3)	(4)	(5)	(6)
1	Kuala Mandor A	-	-	-	-
2	Kuala Mandor B	-	-	-	-
3	Sungai Enau	-	-	-	-
4	Kubu Padi	-	-	-	-
5	Retok	-	-	-	-

Sumber : Masing-Masing Desa

BAB 7

KEUANGAN



1. Lembaga Keuangan

Perbankan merupakan lembaga penghimpun dan penyalur dana yang memegang peranan penting dalam perekonomian suatu daerah. Namun di Kecamatan Kuala Mandor B belum memiliki bank baik bank konvensional maupun syariah.

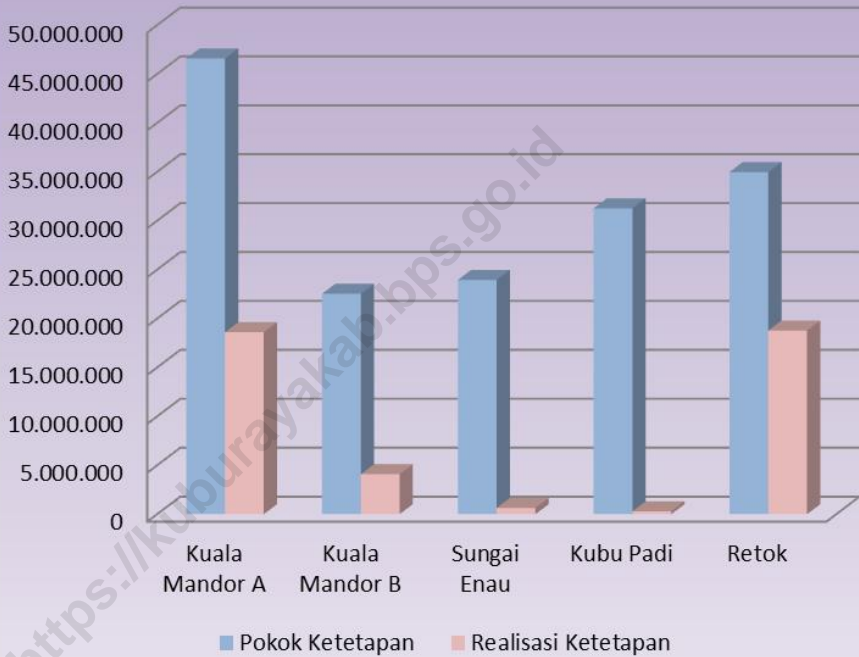
Selain itu koperasi juga memegang peranan penting sebagai salah satu pondasi ekonomi yang berbasis kerakyatan. Salah satu jenis koperasi yang memiliki peran cukup vital bagi pembangunan, khususnya di pedesaan adalah Koperasi Unit Desa (KUD). Di Kecamatan Kuala Mandor B juga belum tersedia KUD.

2. SPPT Pajak Bumi dan Bangunan

Salah satu sumber pendapatan negara adalah pajak bumi dan bangunan. Dalam tahun 2019, besarnya realisasi pajak bumi dan bangunan di Kecamatan Kuala Mandor B sebesar Rp. 42.378.782 dari target pajak sebesar Rp. 159.291.351. Dengan kata lain, persentase realisasi PBB Kecamatan Kuala Mandor B dari target yang ditetapkan hanya sebesar 26,6 persen.

Persentase realisasi pajak yang terbesar adalah dari Desa Kuala Mandor A sebesar 39,9 persen dan terkecil dari Desa Kubu Padi sebesar 0,9 persen.

Grafik 7.
Penerimaan PBB per Desa
di Kecamatan Kuala Mandor B Tahun 2019



Tabel : 7.1.1
Banyaknya K U D dan Bank Menurut Desa
Di Kecamatan Kuala Mandor B Tahun 2019

Kelurahan	K U D	Bank
(1)	(2)	(3)
1. Kuala Mandor A	-	-
2. Kuala Mandor B	-	-
3. Sungai Enau	-	-
4. Kubu Padi	-	-
5. Retok	-	-
Total	-	-

Sumber : Masing-masing Desa

Tabel : 7.2.1
Jumlah Pokok Ketetapan Pajak Bumi dan Bangunan (PBB)
Per Desa di Kecamatan Kuala Mandor B Tahun 2019

No	Desa	Jumlah SPPT (Lembar)	Nilainya (Rp.)
(1)	(2)	(3)	(4)
1	Kuala Mandor A	1.279	46.572.091
2	Kuala Mandor B	716	22.527.909
3	Sungai Enau	657	23.945.176
4	Kubu Padi	555	31.268.789
5	Retok	1.313	34.977.386
Total		4.520	159.291.351

Sumber : Dinas Pendapatan, Pengelolaan Keuangan dan Aset Daerah Kabupaten Kubu Raya

Tabel : 7.2.2
Jumlah Realisasi Pokok Ketetapan Pajak Bumi dan Bangunan (PBB)
Per Desa di Kecamatan Kuala Mandor B Tahun 2019

No	Desa	Jumlah SPPT (Lembar)	Nilainya (Rp.)
(1)	(2)	(3)	(4)
1	Kuala Mandor A	436	18.596.305
2	Kuala Mandor B	61	4.075.732
3	Sungai Enau	30	641.438
4	Kubu Padi	6	294.633
5	Retok	897	18.770.674
Total		1.430	42.378.782

Sumber : Dinas Pendapatan, Pengelolaan Keuangan dan Aset Daerah Kabupaten Kubu Raya

Tabel : 7.2.3
Jumlah Pokok Ketetapan Pajak Bumi dan Bangunan (PBB)
Per Desa di Kecamatan Kuala Mandor B Tahun 2015 - 2019

No	Desa	2015	2016	2017	2018	2019
(1)	(2)	(3)	(4)	(5)	(6)	(7)
1	Kuala Mandor A	135.314.502	43.776.697	43.058.070	47.388.834	46.572.091
2	Kuala Mandor B	63.152.278	24.778.707	24.209.774	24.492.429	22.527.909
3	Sungai Enau	53.434.481	23.960.068	23.411.642	23.558.873	23.945.176
4	Kubu Padi	48.470.255	19.735.637	19.957.703	19.940.082	31.268.789
5	Retok	25.794.645	29.329.790	28.830.015	28.386.256	34.977.386
Total		326.166.161	141.580.899	139.467.204	143.766.474	159.291.351

Sumber : Dinas Pendapatan, Pengelolaan Keuangan dan Aset Daerah Kabupaten Kubu Raya

Tabel : 7.2.4
Jumlah Realisasi Pokok Ketetapan Pajak Bumi dan Bangunan (PBB)
Per Desa di Kecamatan Kuala Mandor B Tahun 2015 - 2019

No	Desa	2015	2016	2017	2018	2019
(1)	(2)	(3)	(4)	(5)	(6)	(7)
1	Kuala Mandor A	15.156.064	20.000.189	19.586.121	18.164.704	18.596.305
2	Kuala Mandor B	1.849.807	4.447.717	5.304.895	4.677.013	4.075.732
3	Sungai Enau	55.824	433.317	410.854	345.600	641.438
4	Kubu Padi	40.139	32.729	381.645	138.072	294.633
5	Retok	13.031.925	18.315.994	13.283.296	15.946.824	18.770.674
Total		30.133.759	43.229.946	38.966.811	39.272.213	42.378.782

Sumber : Dinas Pendapatan, Pengelolaan Keuangan dan Aset Daerah Kabupaten Kubu Raya



Sensus
Penduduk
2020

#MencatatIndonesia

DATA

MENCERDASKAN BANGSA



**BADAN PUSAT STATISTIK
KABUPATEN KUBU RAYA**

Jalan Arteri Supadio KM 19,5 No. 04/12,
Sungai Raya, Kabupaten Kubu Raya 78391;
Telp/Fax. (0561) 724189; E-mail: bps6112@bps.go.id
Homepage: <http://kuburayakab.bps.go.id>